

Детская школа искусств № 5 г. Орска

Тоновое и цветовое решение натюрморта акварелью

**Методическое пособие по живописи преподавателя высшей категории
Кожиной Е.В.**

г. Орск

Оглавление

1. Введение.....
2. Натюрморт, как жанр изобразительного искусства....
3. Живопись натюрморта....
4. Тоновое решение натюрморта акварелью....
5. Цветовое решение натюрморта акварелью....
6. Заключение....
7. Список используемой литературы...
8. Приложение.....

Введение

В программе ДХШ и художественных отделений ДШИ живопись является одним из важнейших предметов формирования творческих способностей и художественного вкуса. Обучение живописи всегда актуально для формирования творческой личности. Задачей курса является – научить учащихся правильно брать тоновые и цветовые отношения, лепить форму цветом, передавать материальность, воздушную перспективу и изучать основы цветоведения. И лучшим объектом изображения для усвоения живописной грамоты является - натюрморт.

Издавна натюрморт считается лучшей школой реалистической живописи, где начинающий художник постигает законы цветовой

гармонии и пластику форм, учиться мастерству владения техническими приемами и творческому отношению к натуре.

Типичная ошибка у учащихся в начале обучения - увлечение цветом в ущерб передаче тоном. Поэтому, мне хочется в своей работе кратко изложить теорию живописной грамоты в вопросе тонового и цветового решения натюрморта. А также рассмотреть ведение работы над учебным натюрмортом из простых предметов быта на уроках живописи в 1- 2 классе ДХШ. В приложении представлены работы выполненные автором и учащимися художественного отделения ДШИ №5 г. Орска.

Цель - применение метода отношений в тоновом и цветовом решении натюрморта на уроках живописи с учетом возрастных особенностей детей. Метод отношений - единственный, который позволяет успешно создавать зрительный образ природы.

Натюрморт, как жанр изобразительного искусства

В изобразительном искусстве натюрморт – (от франц.) *nature morte* – «мертвая природа» принято называть изображение неодушевленных предметов, объединенных в единую композиционную группу. Натюрморт может иметь как самостоятельное значение, так и быть составной частью композиции жанровой картины или портрета.

Воздействие натюрморта на зрителя происходит по линии ассоциативных представлений и мыслей, возникающих при рассмотрении изобразительных предметов.

Таким образом, объединенные доступными средствами композиции вещи слагаются в изображении, в эмоционально насыщенный образ.

Художники, обращаются к натюрмортам как к средству характеристики создаваемого образа и при работе над портретом. В сюжетно- тематических картинах натюрморт имеет хотя и важное, но все же подчиненное значение.

Как самостоятельный жанр искусства натюрморт обладает большими изобразительными воздействиями. В нем показывается не только внешняя материальная сущность предметов. Вместе с конкретным изображением вещей в натюрморте в образной форме могут быть переданы существенные стороны жизни, отражаться эпоха, важные исторические события.

В лучших своих проявлениях он становится действенным средством идейного и эстетического восприятия людей, формируя их вкусы, понятия, представления.

Другое назначение натюрморта – служить своеобразной творческой лабораторией, где художник ставит и решает различные профессиональные задачи, совершенствует мастерство.

Своеобразие работы над натюрмортом состоит в том, что его можно ставить и писать в различных условиях; в помещении при дневном и искусственном освещении, на открытом воздухе.

В отличие от творческого натюрморта учебный имеет узкую строго направленную цель, способствовать активизации познавательной деятельности детей.

Живопись натюрморта

Реалистическое изображение не является зеркальным отражением природы. Цель его – создание художественного образа, верно передающего смысл и содержание явлений природы и жизни. Живопись, как и рисунок, базируется на строго определенных закономерностях построения реалистической формы. Обучение живописи – путь изучения способов, приемов и средств построения живописной формы цветом. К факторам, влияющим на изменение цвета, относятся световоздушная среда, цветовое окружение, источники освещения.

У учащихся нужно развивать способность видеть предметы в окружающей среде, смотреть на натюрморт как на гармоническую группу предметов, имеющие рефлексные и пространственные связи. Единственный метод, позволяющий успешно создавать зрительный образ природы – это метод отношений. Процесс развития зрительного восприятия идет параллельно с накоплением знаний и умений.

Живописное изображение учебной постановки, передача пространства, объема и фактуры достигается посредством передачи в живописи цветовых и тоновых отношений натуральных постановок. Для каждой учебной постановки характерна своя цветовая и тоновая гамма. Каждый предмет имеет свой цвет и тон, а собранные в натюрморте они влияют друг на друга, при этом изменяя, цвет и тон от соседства друг с другом.

У пишущих одну и ту же натурную постановку натюрморт может получиться в более теплой или холодной гамме, более светлый или более темной по общему тону, но он будет грамотным, если угаданы цветовые и тоновые отношения, которые пропорциональны натурным. Есть такое понятие в жизни – все познается в сравнении. Так и в живописи, только

сравнивая между собой предметы, можно правильно определить цвет и тон каждого предмета, их влияние друг на друга.

Большинство школ начинают обучение натюрморту в живописи с упражнений в технике гризайль, в которой для изображения тоном используется только черная или коричневая краска. Рассмотрим несложный натюрморт акварелью в двух вариантах – гризайлью и в цвете. Последовательность выполнения подготовительных рисунков одинакова: композиционная группировка предметов на плоскости и затем линейно-конструктивное построение форм.

Тоновое решение натюрморта акварелью

Прежде чем перейти к тональному изображению предметов, сделаем анализ ахроматических отношений и тональных различий. В натюрморте, который состоит из горшка, яблока, сливы и тарелки с дыней, нужно определить наиболее темные и светлые тона натуры. Самым темным будет собственная тень сливы, а самым светлым - свет на тарелке. Их контраст поможет определить тональные отношения других предметов натюрморта.

Тональная гамма заключена в пределах: белой бумаги и черной краски. В натуре она значительно богаче. Поэтому нужно выдержать тональные отношения, а не стремиться передать с полной точностью всю силу видимых в натуре света и тени. Метод работы отношениями является основным законом живописной грамоты. Перед началом работы выясняем диапазон красок, то есть, устанавливаем, в каком регистре будем строить световые отношения – в более светлом или более темном. В приложении показан натюрморт в светлой, темной и в полной гамме тоновых отношений.

При любом освещении белые предметы должны выглядеть белыми, серые – серыми, черные – черными.

Приступим к практическому выполнению задания. Смочим чистой водой лист бумаги. Будем работать методом Лессировки, он очень эффективен в самом начале профессионального обучения. При этом методе тоновые отношения достигаются путем последовательного перекрытия просохшего слоя, прозрачным слоем краски. Разведем черную краску в небольшой емкости с водой. Прокроем всю работу первым слоем колера с лева на право, заливкой. После высыхания, положить второй слой колера, пропустив свет на тарелке – самое светлое в натюрморте. И так прокладываем слой за слоем, находя тон каждого предмета и его объем, постоянно сравнивая предметы между собой.

Сверяя отношения между предметами, нужно помнить, что каждый предмет имеет свой тон. Потом лепим объем каждого предмета, прописывая

теневые поверхности предметов по линиям светораздела. Получиться метод ведения работы - от общего к частному и от частного к общему.

Предметы, находящиеся на переднем плане читаются более четко, с большим количеством деталей и особенностями фактуры. По мере удаления от зрителя эти качества становятся, менее заметны. Это нужно учитывать, чтобы передать пространство в натюрморте.

Чем ближе предметы к источнику света, тем ярче на нем светотеневые контрасты.

Заканчивать работу нужно анализируя отношения в тоне все предметы в общем, усиливая или ослабевая тон каких-то частей. Одним словом – обобщая работу. При этом можно пользоваться «Зеркалом Клодта» (стекло покрытое с одной стороны черной краской). «Зеркало Клодта» расположить так, чтобы в нем отражалась постановка натюрморта. В отражении очень четко видны тональные отношения всего натюрморта и разница между ними. Особенно, когда есть сомнения в тоновой разнице между предметами, нужно обязательно воспользоваться «Зеркалом Клодта».

Правильность решения натюрморта в тоне придает изображению цельность, особую художественную выразительность. Знание закономерностей построения реалистической формы одним цветом создает хорошую основу для работы всей палитры красок.

Цветовое решение натюрморта акварелью

Цвет вообще – это свойство предметов вызывать определенное зрительное ощущение. За каждым предметом закрепляется определенный цвет. Предметный цвет всегда представляет собой мозаику, составленную из цветных и светотеневых пятен. Он постоянно несколько изменяется под воздействием освещения, окружающей и воздушной среды и называется обусловленным. Если в тоновом решении натюрморта предметы различаются по светлоте, то в цветовом решении натюрморта еще и по цветовому оттенку.

При работе сталкиваемся с таким явлением, когда предметы находящиеся рядом повышают или понижают свою яркость. Соседствующие рядом два цвета влияют друг на друга по светлоте, цветовому тону и сопоставлению теплого и холодного. Это называется цветовым контрастом.

Для грамотного живописного изображения очень важно добиться, чтобы цветовые различия предметов натюрморта были переданы в тех же отношениях, в которых они воспринимаются при наблюдении. Чтобы правильно передать цветовые отношения, определяем цветовой оттенок предмета, отношение цвета по тону, интенсивность и насыщенность цвета по отношению к другим предметам.

Вспомним, что ахроматические цвета обладают тремя качествами – тон, насыщенность и светлота (см. приложение) Цветовой тон - тон спектрального цвета по отношению к ахроматическому тону. Светлота – характеристика цвета относительная, чем она больше значит цвет светлее, чем меньше – цвет темнее. Насыщенность – это степень чистоты цвета, по отношению к спектральному.

Большую роль для цветового решения натюрморта в комнатных условиях играет сила направления света. В зависимости от погоды, от времени года и дня сила освещения в комнате меняется. Так же на предмет влияет окружающая среда, в которой он находится. Цвет каждого предмета изменится, если поменять цвет фона с желтого на синий (см. приложение). Нужно постараться уловить цвет, характерный для природы в данной среде. Чтобы передать цветом объемную форму предмета, например горшка (см. приложение), нужно увидеть на его поверхности все постепенные изменения цвета от освещенной поверхности до теневой. Нельзя передавать тень только прибавлением черной краски. Тень обладает своим цветом, возникающим под влиянием окружающей среды.

Хотя натюрморт занимает небольшое место в пространстве, все же видно, что предметы находятся на разных расстояниях от нас. Эта разница сказывается на небольших изменениях цвета.

Процесс живописи методом цветовых отношений можно сравнить с построением музыкальной мелодии. Каждый звук сам по себе ничего не

выражает, но в гармоничном соединении с другими звуками производит нужное впечатление. Можно сыграть музыкальное произведение в более низком регистре или в более высоком, но оно сохранит при этом свою мелодию. Если взаимосвязь нарушиться, мелодия перестанет существовать. То же самое и в живописи. Натюрморт можно написать в более насыщенной или менее насыщенной, светлой гамме, соблюдая отношения предметов по силе тона и цвета.

В процессе работы над натюрмортом нужно смотреть на все предметы одновременно, включая и фон. Это необходимо, чтобы добиться цельного видения натуры.

Уяснив общий строй цветовой композиции, ее контрасты и акценты, можно приступать к работе, предварительно смочив лист бумаги. При методе лессировок тоновые и цветовые отношения достигаются путем последовательного перекрытия просохшего прозрачного слоя краски. В начальной стадии наносятся светлые тона по всей работе, по ним, вновь прозрачным слоем краски, следующие по силе тона и цвета. И так до самого завершения работы, постоянно сравнивая тоновые и цветовые отношения. Прежде надо решить большие формы и общие цветовые отношения, затем переходить к проработке каждого предмета. Лепить форму цветом, постепенно набирая тон и цвет каждого предмета. Цвет подбирается на палитре и обязывает к постепенному усилению цвета прозрачным слоем краски. Это самый трудоемкий этап работы. Метод Лессировок позволяет более точно подобрать тон и цвет каждого предмета и натюрморта в целом.

Работа ведется по принципу: от общего к частному и от частного к общему.

Последний этап работы – обобщение. Проверяем подчиненность деталей целому. Ликвидируем дробность, смягчая задний план, передний - выделяя. Хорошо сгармонизованная по цвету и кладке мазка живопись должна передавать не только цвет и форму предмета, но и его материальность, и воздушную перспективу.

Заключение

Учащиеся не имеют опыта брать цветовые отношения нужной тональности. Для более доступного понимания этого вопроса необходимо применить методы и приемы обучения, которые изложены в данной работе.

Нужно строить процесс обучения – от простого к сложному, с учетом возрастных особенностей учащихся. Поэтому для начала обучения работы над натюрмортом акварелью надо познакомиться с тональным изображением предметов в технике гризайль. Потом приступить к натюрморту в цвете методом лессировки.

Начинать усваивать тоновое и цветовое решение натюрморта с несложных постановок и простых предметов, на небольших размерах бумаги. В простом натюрморте легче увидеть отношения, он помогает развить цельное видение.

Имея исследования теоретических основ живописной грамоты и опыт работы с учащимися, изложен метод ведения работы над натюрмортом. Метод отношений помогает учащимся успешно справиться с задачей по тоновому и цветовому решению натюрморта. Постоянное сравнение является единственно правильным методом работы, проверенный опытом многих художников.

Техника ведения работы лессировкой и метод отношений, воспитывает у детей усидчивость, развивает наблюдательность и внимание, умение видеть цельно натуру. Что необходимо для грамотной ведения работы над натюрмортом.

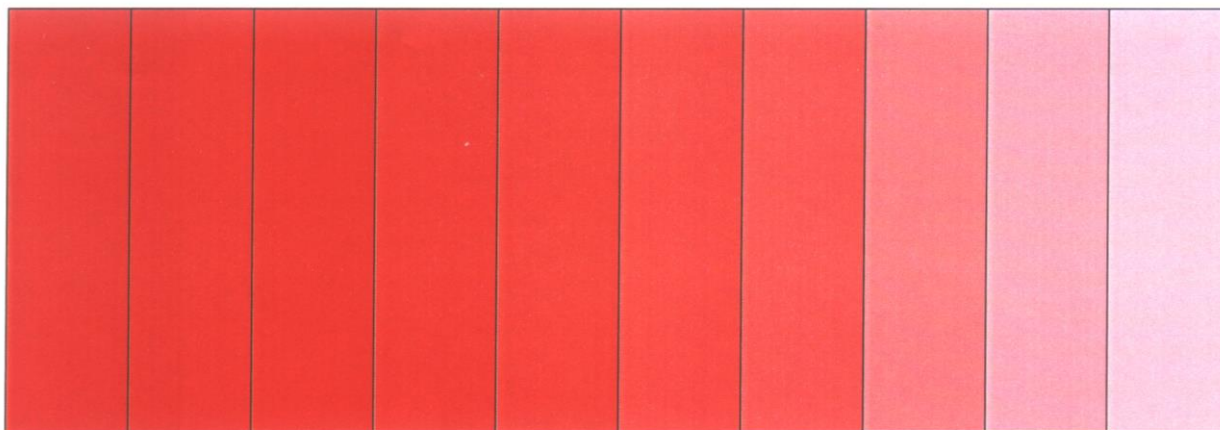
Список использованной литературы

1. Беда Г. В. Живопись.- М. Просвещение, 1986.
2. Беда Г. В. Основы изобразительной грамоты.- М. Просвещение, 1986.
3. Волков Н. Н. Цвет в живописи. - М.1984.
4. Зайцев А. С. Советы мастеров. - М. Художник РСФСР, 1979.
5. Лепикаш В. А. Живопись акварелью. – М. Изд-во Академии художеств СССР, 1961.
6. Пучков А. С. Триселев А. В. Методика работы над натюрмортом. – М. Просвещение, 1982.
7. Рисунок и живопись. Руководство для самодеятельных художников. – М. Изд-во «Искусство», 1963.
8. Школа изобразительного искусства. – М. Изобразительное ис-во, 1986.
9. Курцер Ю. М. Рисунок и живопись. – М. Высшая школа, Изд. Центр «Академия», 2001.
10. Бесчастнов В. Я. Живопись. – М. « ВЛАДОС», 2007.
11. Процив Е. В. Живопись. Методическое пособие.- 2009.

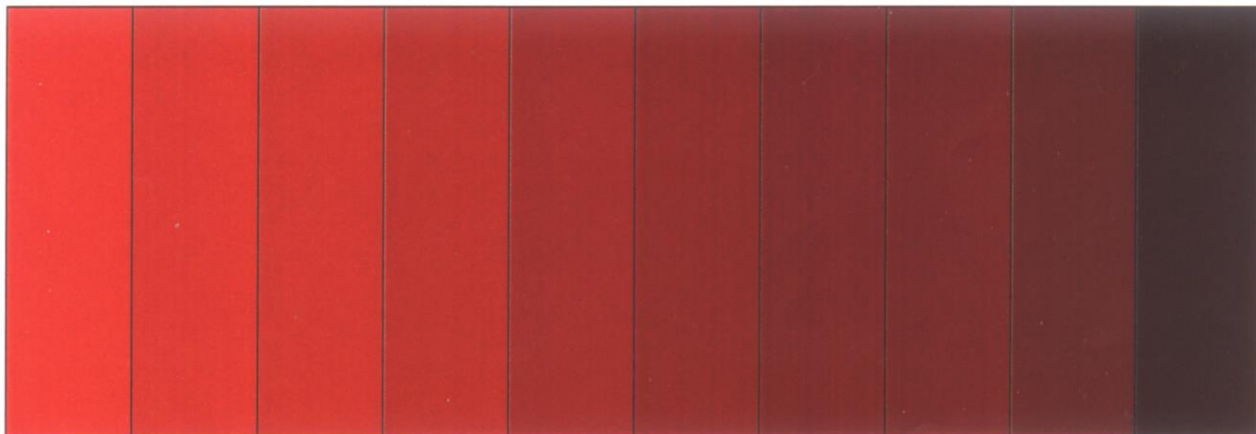
Тон цвета



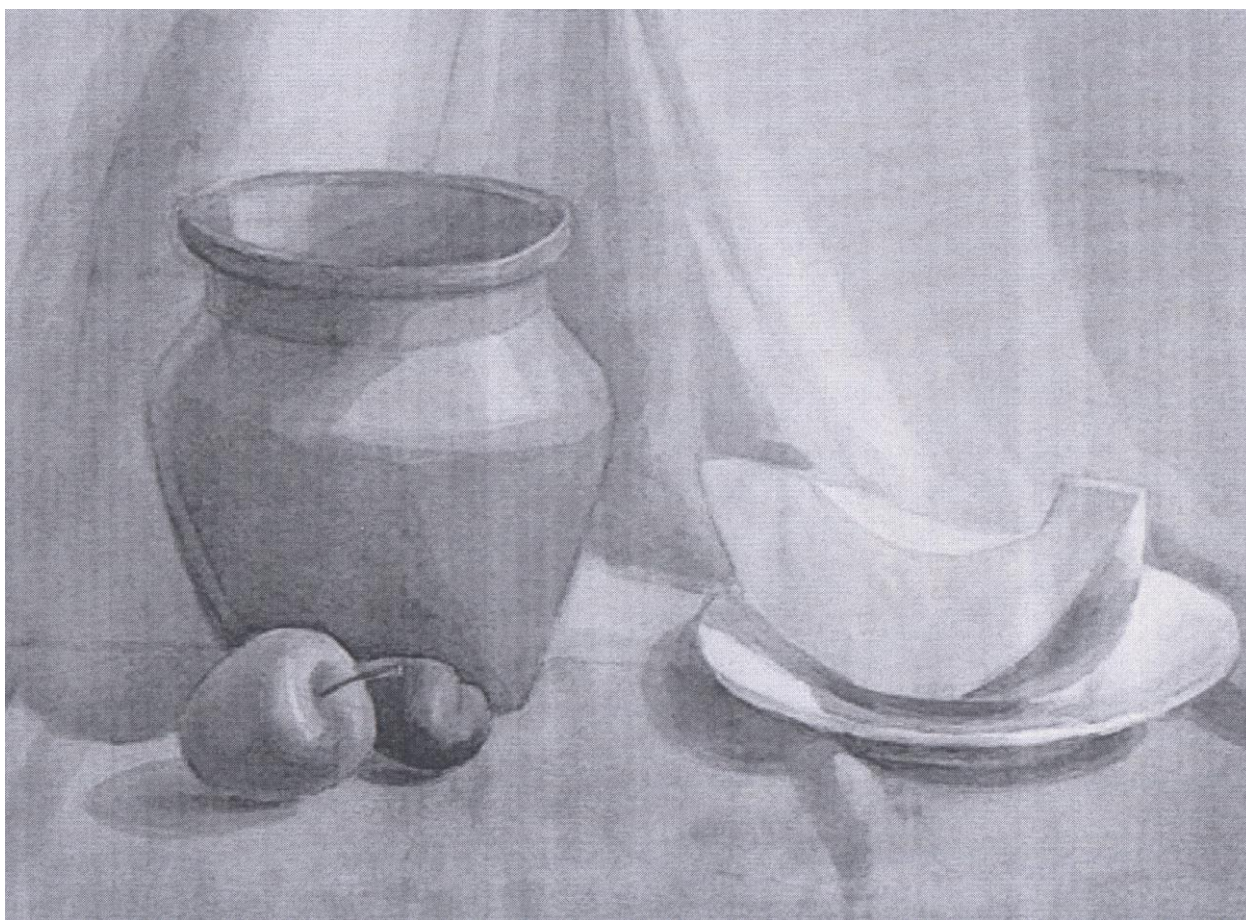
Светлота цвета



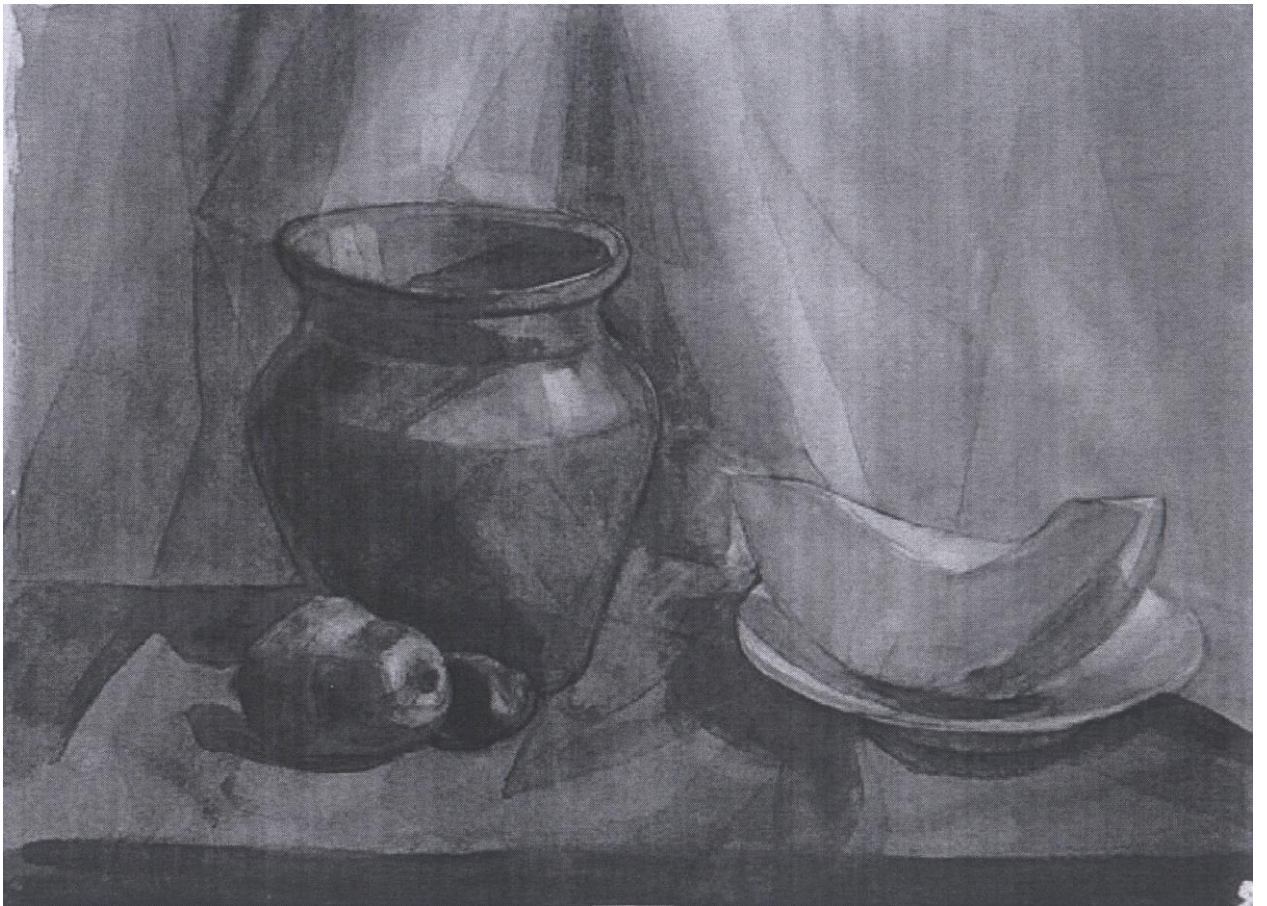
Насыщенность цвета



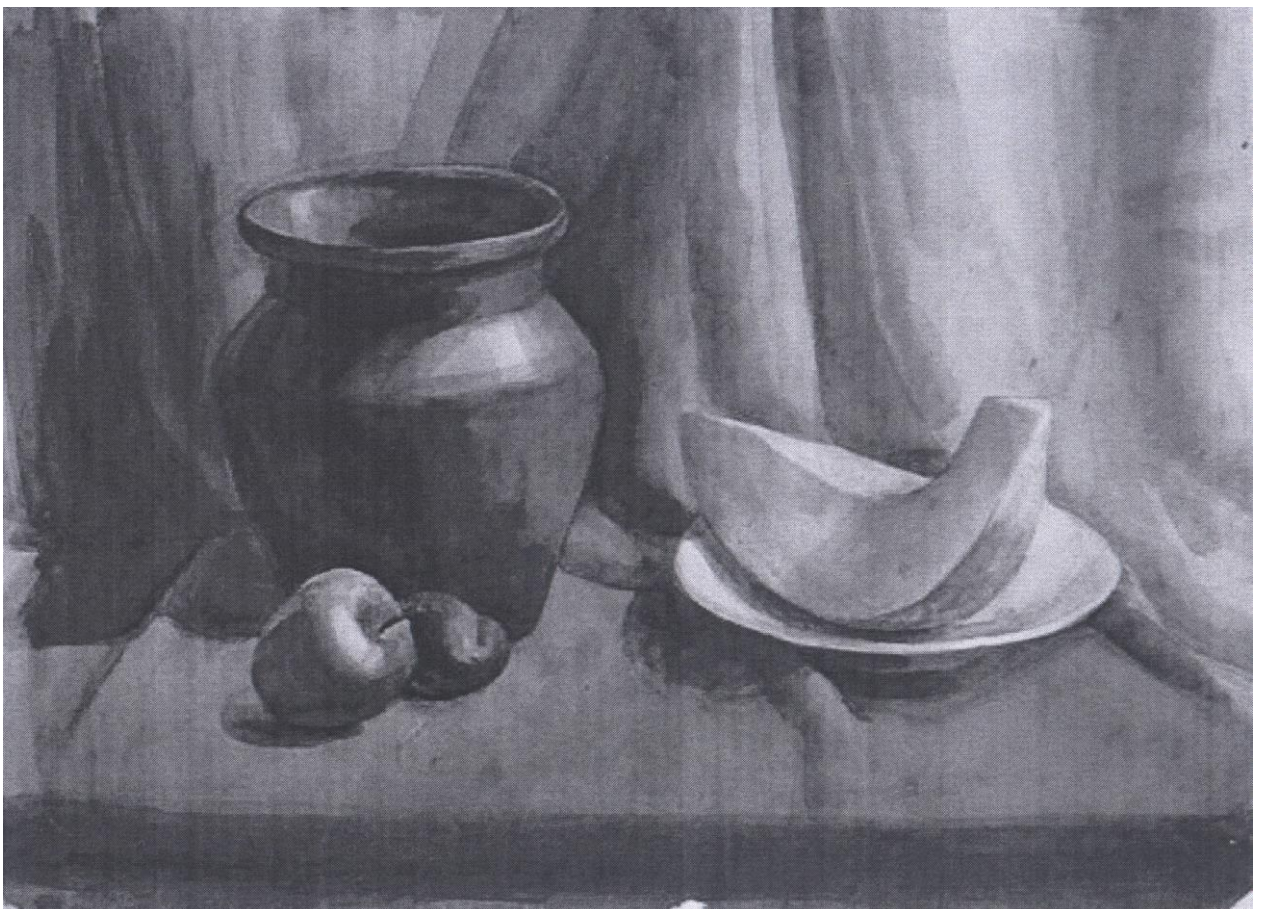
Натюрморт в гризайли, в светлом тоне



Натюрморт в гризайли в тёмном тоне



Натюрморт в гризайли крайних тонов



Натюрморт в цвете крайних тонов



Натюрморт цветом в светлой гамме



Натюрморт цветом в тёмной гамме





